



EVROPSKÁ UNIE
Fond soudržnosti
Operační program Životní prostředí

Projektová dokumentace

k akci

„Protipovodňová opatření obce Březina“

Obec Březina

Březina 82, 294 11 Loukov

IČ: 00509329

Prioritní osa 1 Zlepšování kvality vody a snižování rizika povodní

Specifický cíl 1.4 Podpořit preventivní protipovodňová opatření

OPERAČNÍ PROGRAM ŽIVOTNÍ PROSTŘEDÍ 2014–2020

Únor 2016

Základní identifikační údaje

Žadatel: Obec Březina
Adresa: Březina 82, 294 11 Loukov
IČ: 00509329
DIČ: Neplátce
E-mail: ou.brezina@seznam.cz
Telefon: +420 739 047 812

Místo řešení: Březina
ORP: Mnichovo Hradiště
Kraj: Středočeský
Správce povodí: Povodí Labe, s. p.
Katastrální území: Březina u Mnichova Hradiště (614017)

Zpracovatel: ENVIPARTNER, s.r.o.
Adresa: Vídeňská 55, Brno 639 00
IČ: 283 58 589
DIČ: CZ28358589
Email: dotace@envipartner.cz
Telefon: +420 797 979 540

Datum: 2/2016
Verze: 1.0

1 Lokální výstražný a varovný systém

Po konzultaci s odborníky na lokální varovné prvky, odborníky na vyrozumívací systémy a zástupci obce je navrhován níže popsáný systém na varování a informování obyvatelstva. Tento systém splňuje požadavky na koncové prvky připojené do jednotného systému varování a informování obyvatelstva (JSVI).

Lokální výstražný a varovný systém je navržen v souladu s příručkou MŽP ČR *Lokální výstražné a varovné systémy v ochraně před povodněmi* z roku 2011, aktualizovanou v roce 2014.

1.1 Technické specifikace bezdrátového místního informačního systému (BMIS)

Bezdrátový místní informační systém se skládá z několika samostatných částí. Tato kapitola popisuje technické řešení a jeho funkčnost.

Následující technické podmínky jsou souhrnem požadavků na charakteristiku a hodnoty technických parametrů dodávaného místního informačního systému, řídicího pracoviště a bezdrátových hlásičů. Tyto technické podmínky splňují všechny požadavky vyplývající ze *Základních požadavků na projekty ze specifického cíle 1.4, aktivity 1.4.2 a 1.4.3 OPŽP podaných v rámci výzev v r. 2015* a příručky *Lokální výstražné a varovné systémy v ochraně před povodněmi*:

- Komunikace mezi bezdrátovými hlásiči a řídicím pracovištěm bude obousměrná.
- Celý MIS bude umožňovat napojení na Jednotný systém varování a informování (dále jen „JSVI“) provozovaný HZS ČR a to s největší prioritou.
- Komunikace mezi bezdrátovými hlásiči a řídicím pracovištěm bude probíhat digitálním přenosem verbální komunikace.
- V případě obousměrné rádiové komunikace MIS bude z bezpečnostních důvodů tato komunikace probíhat výhradně na individuálních frekvencích určených dle ČTÚ (nikoliv na kmitočtech všeobecných oprávnění či jinou datovou cestou – sítě mobilních operátorů, WIFI, apod.).
- Bude zajištěno zabezpečení telekomunikační sítě (rádiové sítě) s důrazem na rádiový přenos povelů z řídicího pracoviště MIS pro aktivaci koncových prvků varování, přenos tísňových informací a přenos diagnostických dat od koncových

prvků varování. Důraz bude kladen zejména na zajištění komunikačního protokolu proti jeho zneužití k neoprávněnému hlášení. Pro aktivaci komunikace a komunikaci s koncovými prvky MIS nebude využíváno tónových signálů a sub tón (DTMF).

- Výstupy diagnostických dat MIS budou trvale pod kontrolou ovládacího centra nebo pověřené osoby/instituce.
- Použitá zařízení budou splňovat požadavky stanovené dokumentem Technické požadavky na koncové prvky varování připojované do jednotného systému varování a vyrozumění, č.j. MV-24666-1/PO-2008.
- Zařízení MIS absolvovalo klimatické zkoušky a bude schopné pracovat v rozmezí teplot -25°C až 55°C.
- Použité baterie všech prvků MIS budou akumulátorového typu, doplněné o možnosti automatického dobíjení.

1.1.1 Vysílací zařízení

Jedná se o speciální obousměrné vysílací zařízení, které používá plně digitálního přenosu výhradně na individuálních frekvencích určených dle ČTÚ. Pro správný a bezchybný provoz bez vzájemného ovlivňování bude použito vstupního digitálního kódování.

Vysílací zařízení bude umožňovat odvysílat buď verbální informaci, nebo informace z libovolného zvukového záznamu. Vysílací zařízení bude rovněž umožňovat směřovat vysílání do více skupin přijímacích hlásičů. Při aktivaci modulu napojení na zadávací pracoviště složek IZS – JSVI se výstražný signál bude vždy převádět do všech přijímacích hlásičů a to bez výjimky.

Systém bude umožňovat provedení přímého nouzového hlášení i prostřednictvím GSM telefonu nebo telefonu VTS. Vstup do systému přes telefon bude chráněn vstupním kódem. Vysílací zařízení bude umožňovat přímé vysílání mluveného hlášení pro obyvatele. Vzhledem k varovné funkci MIS bude kladen důraz na zabezpečení systému před vstupem neoprávněných osob do ovládání a na ochranu před zneužitím v době aktivovaného i neaktivovaného provozu.

Řídící pracoviště s rádiovou ústřednou musí umět:

- odvísat hlášení přímo z lokálního mikrofону,
- vstoupit z celostátního Jednotného systému varování a informování,
- vstoupit do systému přes GSM síť nebo síť VTS,
- připojit externí zdroje audio signálu,
- přijmout informace o provozním stavu (obousměrná komunikace – zejména stav napájení akumulátoru, provozní stav hlásiče – poslední aktivace, stav ochranného kontaktu krytu),
- obousměrná komunikace MIS bude probíhat výhradně na individuálních frekvencích určených ČTÚ.

Při vstupu oprávněných osob do MIS prostřednictvím GSM sítě systém běžně zaznamenává přístupy přes GSM se zanesením čísla uživatele a zvoleného čísla oblasti s možností filtrace údajů.

Před hlasovým prostupem VTS nebo GSM telefonu bude zajištěna možnost automatické reprodukce úvodní znělky.

Ovládání bezdrátového rozhlasu pomocí PC

Bezdrátový výstražný systém bude ovládán pomocí nově instalované PC sestavy, která bude splňovat veškeré technické požadavky pro ovládání a využívání dané technologie.

Tato PC sestava bude v následující konfiguraci:

- PC All in One
- min. 19" monitor LED 1600x900
- Odpovídající procesor
- RAM 4GB
- min. HDD 320 GB/7200ot.
- DVD mechanika
- WIFI
- čtečka paměťových karet
- USB 3.0
- klávesnice, myš

Umístění vysílací antény

Vysílací ústředna (rozhlasová ústředna) bude propojena s vysílací anténou koaxiálním kabelem instalovanou zpravidla na střeše objektu. Vysílací anténa může být např. instalována na nosný ocelový stožár uchycený na střešní konstrukci. Samotný stožár bývá ošetřen povrchovou úpravou - práškovou barvou, komaxitem nebo žárovým zinkováním a napojen na uzemnění hromosvodu v souladu s normou.

Dalšími důležitými moduly vysílacího pracoviště jsou:

Digitální záznamník zpráv

Tímto zařízením se nahraje relace a naprogramuje její automatické odvysílání a to buď okamžitě, nebo s volitelným časovým nastavením. Rozhlasová ústředna bude umožňovat zaznamenat samostatná hlášení, znělky, varovná hlášení, zvuky sirén apod.

Zálohování ústředny

Vysílací pracoviště se standardně napájí ze sítě 230V/50Hz. Aby byla zajištěna nepřetržitá pohotovost je nutné vysílací pracoviště zálohovat záložním zdrojem pro případ výpadku hlavního napájení ze sítě. To umožní provedení hlášení i při výpadku napájení ze sítě. Každý výrobce volí záložní zdroj dle podmínek kladených na koncové prvky napojené do JSVI.

Napojení do systému JSVI

Celý systém bude napojen do „JSVI - Jednotného systému varování a informování obyvatelstva“. Pomocí přijímače se tak výstražné zprávy odeslané z centrálního pultu IZS příslušného kraje odvysílají přes vysílací ústřednu na jednotlivé přijímací hlásiče bezdrátového varovného systému. Dle požadavků příslušných krajských pracovišť, bude zaručeno použití obousměrných sirénových přijímačů. Modul bude vyhovovat požadavkům na koncové prvky připojené do jednotného systému varování a informování – nová verbální hlášení (č. j. MV-24666-1/PO-2008).

SMS modul

SMS modul s ovládacím programem bude sloužit k pohodlnému a jednoduchému odesílání varovných SMS zpráv přednastaveným skupinám příjemců. Vlastní texty zpráv

mohou být uloženy jako txt soubory k dalšímu použití. Stejně tak i přednastavená telefonní čísla mohou být uložena i se jmény a rozdělena do jednotlivých kategorií.

1.1.2 Požadované parametry softwaru a aplikací

- Vytváření si vlastních rozhlasových relací ze záznamů a jejich ukládání na pevný disk (HDD) či jiná úložiště pro případné periodické odvysílání.
- Vytváření časového plánu automatického vysílání připravených relací.
- Okamžité odvysílání jednotlivých zaznamenaných relací.
- Spuštění varovných signálů dle standardizovaných požadavků HZS ČR.
- Adresovatelnost vysílání.
- Aplikace bude mít dostatečné zabezpečení přístupovými hesly.
- Ovládací aplikace bude umožňovat nastavení periodické diagnostiky koncových prvků varování – obousměrných bezdrátových hlásičů.
- Aplikace bude zaznamenávat historii veškerých stavů v minimálním rozsahu: datum, čas, uživatel, činnost s možností filtrace údajů.

1.1.3 Přijímací zařízení

Jedná se o speciální obousměrný přijímač (hlásič), který používá digitálního přenosu na individuálních kmitočtech určených dle ČTÚ. Přijímač zpracovává signál z vysílací ústředny, dekoduje ho, odvysílá relaci a po ukončení se ukončovacími kódy přepne do klidového stavu.

Přijímací hlásič se skládá z následujících částí:

- přijímač se zabudovaným digitálním dekodérem,
- zesilovač,
- modul dobíjení 230V AC/12V DC,
- záložní bezúdržbová gelová baterie 12V 7,2Ah,
- přijímací anténa,
- tlakové reproduktory.

Přijímací hlásiče se budou instalovat na sloupy veřejného osvětlení. Pokud v místě nebudou vhodné sloupy veřejného osvětlení, umístí se hlásiče se souhlasem energetické společnosti ČEZ, a. s. na sloupy nízkého napětí (NN). Hlásiče budou zálohované, a budou se tedy muset pravidelně dobíjet. Nejčastěji se dobíjí ze sítě VO. V době hlášení však fungují ze záložního zdroje. Venkovní přijímací hlásiče budou schopné provozu i při výpadku napětí ze sítě po dobu min. 72 hodin, a to v souladu s požadavky na koncové prvky připojení do JSVI (viz. schválení č.j. MV-24666-1/PO-2008).

Požadované parametry hlásičů:

- Systém bude založen na radiově řízených akustických jednotkách, bezdrátových hlásičích. Venkovní bezdrátové hlásiče budou sloužit k ozvučení veřejných venkovních prostor. Minimální požadovaný akustický výkon akustické jednotky typu „bezdrátový hlásič“ bude min. 30W. Akustické prvky systému MIS budou mít dostatečný výkon, kvalitu a srozumitelnost verbální akustické informace i varovných tónů s možností dostatečného rozsahu v nastavování výkonových parametrů pro každý akustický prvek.
- Nabíjecí systém bude obsahovat kompenzaci nabíjecího proudu při změnách okolní teploty.
- Každá akustická jednotka (obousměrný bezdrátový hlásič) bude umožňovat nastavení minimálně 4 adres (jedné individuální, dvou skupinových a jedné generální).
- Obousměrné bezdrátové hlásiče budou vybaveny diagnostikou se schopností indikovat například následující stavy:
 - provozní stav hlásiče
 - napětí akumulátoru
 - poslední aktivace hlásiče
 - stav ochranného kontaktu krytu

1.1.4 Vliv na životní prostředí

Projekt svým charakterem nemá žádný vliv na kvalitu ovzduší, vod a ostatních složek životního prostředí. Z hlediska hygienických norem nedojde v žádném případě k překročení expozičních hodnot na obyvatelstvo.

Zvýšení hladiny hluku nastane pouze v době vysílání, což je efekt, který se od lokálního výstražného a varovného systému očekává. Hladinou hluku zde uvažujeme mluvený projev, znělku, hudbu či jiný akustický výstup.

1.1.5 Stavební úpravy

Před montáží vysílacího zařízení a přijímacích zařízení bude třeba mít jištěný přívod elektrické energie do jejich bezprostřední blízkosti, proto bude často využíváno již stávajících sloupů veřejného osvětlení. Bude také nutno provést drobné stavební úpravy v místě rozhlasové ústředny – prostupy kabeláže zdmi, fixace kabelu na krovech atd.

Úprava elektroinstalace v místnosti odbavovacího pracoviště bude spočívat v připravenosti zásuvky 230V/16A volně přístupné a určené pro napájení odbavovacího pracoviště. Okruh jištěný tímto jističem bude samostatný a řádně označen pro potřeby servisu a nezbytné údržby. Tento přívod bude opatřen výchozí revizí.

Veškerá zařízení umístěná na střechách objektů, domů a na sloupech veřejného osvětlení budou chráněna před účinky atmosférické energie uzemněním svých vodivých hmot v souladu s ČSN normami.

1.2 Způsob umístění prvků ozvučení

Při návrhu rozmístění prvků (bezdrátových hlásičů) se obecně klade důraz na:

- Komplexní ozvučení dané lokality pomocí minimálního množství bezdrátových hlásičů a reproduktorů.
- Umístění bezdrátových hlásičů pokud možno na sloupy veřejného osvětlení, které jsou v majetku obce, nebo na výložníky připevněné k městským budovám, případně na sloupy nízkého napětí.

Bezdrátový hlásič bude instalován do výšky asi 3–4 m, reproduktory do výšky 4-5 m. Hlásič bude napájen ze svorkovnice v dolní části sloupu, kam bude vložena pojistka T6,3A pro jištění hlásiče. Napájecí kabel povede vnitřkem sloupu, popřípadě v chrániče na povrchu sloupu v případě betonových sloupů VO.

1.3 Lokální výstražný systém

Navržený automatický měřicí systém se skládá z vlastní automatické měřicí telemetrické stanice a z připojených čidel (srážkoměrů atp.).

1.3.1 Automatická měřicí stanice s funkcí GPRS a SMS

Měřicí záznamová a vyhodnocovací stanice bude sloužit k řízení sběru dat z připojených čidel (srážková, případně teplotní čidla), bude provádět jejich vyhodnocení a archivaci. Přenosový modul zabezpečí přenos dat a odesílání alarmových SMS při překročení nastavených limitních hodnot. Měřicí a vyhodnocovací jednotka bude provádět řadu autonomních operací bez potřeby zásahu obsluhy (např. řízení četnosti archivace a přenosu dat na základě dosažení limitních hodnot, výpočtové funkce). Překročení technologických limitních hodnot jednotky (např. pokles napájení, čidlo měřící mimo rozsah) bude znamenat odeslání alarmových zpráv provozovateli systému.

Všechna měřená data budou odesílána na server, kde se budou v grafickém a číselném formátu dále archivovat a zpracovávat dle potřeb provozovatele.

Požadavky na provozní funkce lokálního výstražného systému:

- v místech bez síťového napájení a bez solárního panelu provoz měřicího systému minimálně 3 měsíce bez výměny akumulátorů,
- parametrické nastavení funkcí měřicího systému dálkovým přístupem,
- aktuální data a funkce SMS prezentovány v občanském čase,
- měřicí technika musí zabezpečit měření, vyhodnocení, záznam a datový přenos v extrémních klimatických podmínkách,
- délka záruční doby min. 2 roky,
- zaškolení objednatele,
- dokumentace a návody k měřicí technice v českém jazyce,
- volitelný interval záznamu dat v měřicí stanici.

Automatická měřicí stanice musí být schopna dále zajistit:

- připojení různých typů hladinových čidel, srážkoměrných čidel, rychlostních a teplotních čidel,
- volitelný interval záznamu měřených dat,

- kapacita datové paměti min. 200 000 měřených hodnot,
- nadlimitní interval archivace měřených dat při překročení limitní hodnoty,
- datový přenos GPRS/GSM,
- přenos alarmových SMS pro zvolený okruh účastníků při překročení/podkročení limitní hodnoty,
- nastavení různých limitních stupňů (např. 1. 2. 3. SPA),
- možnost nastavení strmostního alarmu,
- možnost zdvojení hladinových čidel,
- výpočet klouzavých úhrnů srážek (10 min, 1 hod, 6 hod, 24 hod),
- přepočet hladin na průtoky podle Q/H charakteristiky měrného profilu,
- nastavení různých skupin příjemců alarmových zpráv podle charakteru limitní situace,
- nezávislost na připojení 230 V/50 Hz,
- vysoká odolnost v extrémních klimatických podmínkách,
- možnost zpřístupnění měřených dat na ftp serveru provozovatele (obce)

1.3.2 Varovná srážkoměrná stanice, 200 cm², nevyhřívána

Srážkoměr se zachytnou plochou 200 cm² je určený pro měření převážně tekutých srážek využívající mechanismu „děleného překlápěcího člunku“. Jeho překlápěním vznikají pulsy, které je nutné dále zaznamenávat v připojené registrační jednotce. Každý puls představuje 0,2 mm srážek.

Srážkoměr bude vyroben z kvalitních materiálů, které dlouhodobě odolávají povětrnostním vlivům. Nad výtokovým otvorem nálevky bude umístěna pružina případně sítko zabraňující průniku hrubých nečistot do výtoku.

Mechanismus překlápěcího člunku je umístěn na základně z plastu uvnitř těla srážkoměru, kde se nachází i libela pro kontrolu vodorovné plochy, aretační šrouby pro kalibraci, otvory s mřížkou pro vytékání vody, tři stavěcí šrouby pro nastavení vodorovné plochy, a svorkovnice pro připojení kabelů. Měření srážek je založeno na principu počítání pulsů od překlopení děleného překlápěcího člunku umístěného pod výtokem nálevky. Déšť nebo roztátý sníh protéká otvorem ve středu nálevky do horní poloviny děleného nakloněného člunku. Když se horní polovina naplní 4 ml srážek, člunek se překlopí. Tím současně vyteče voda z nyní spodní poloviny člunku a pod výtok

nálevky se umístí druhá polovina děleného člunku. Střídání naplnění a překlápění člunku pokračuje po celou dobu trvání deště. Feritový magnet zatmelený do těla člunku při každém překlopení sepne jazýčkový kontakt, zalitý v držáku člunku. Připojená registrační jednotka může vypočítat z počtu pulsů a z prodlevy mezi pulsy jak celkové množství srážek, tak maximální intenzitu deště a může také provádět dynamickou korekci váhy pulsu pro zvýšení přesnosti měření.

Vícekanálová telemetrická jednotka bude umožňovat na volné záznamové kanály ukládat další měřené veličiny jako teplotu nebo vlhkost (nasycení) půdy. Srážkoměrná stanice bude provádět výpočty klouzavého součtu srážek za nastavené časové období (např. 10min, 1H, 6H, 24H) a po překročení vypočteného úhrnu srážek nad nastavenou mez rozešle varovné SMS a zároveň předá v mimořádné datové relaci změřené hodnoty na server.

Telemetrické jednotky dodávané jako součást srážkoměrné sestavy podporují výpočty klouzavých součtů srážek. Ty jsou potřebné pro detekci přívalových nebo dlouhotrvajících dešťů s velkým srážkovým úhrnem. Vedle toho mají naprogramovanou řadu dalších funkcí, které ve spolupráci s programovým vybavením serveru usnadňují nastavování stanic i vyhodnocování výsledků měření a kontrolu stavu stanic. Jedná se například o parametrizaci stanice na dálku přes internet (změny telefonních čísel adresátů i textů varovných SMS, rozšiřování aktivačních podmínek SMS, atp.).

Pro upevnění srážkoměru bude použita speciální konsle, která se přichytí na sloup veřejného osvětlení. Konsle zajistí snadné nastavení srážkoměru do vodorovné polohy, a zároveň jeho vysokou odolnost proti nepříznivým povětrnostním podmínkám.

Posouzení návrhu lokality pro měření srážek

Monitoring srážek představuje včasnou výstrahu před povodňovou situací. Srážkoměrné stanice budou umísťovány do oblastí s rizikem přívalových dešťů a oblastí s významným povodňovým rizikem.

Čidlo pro měření teploty vzduchu a atmosférického tlaku

V rámci instalace srážkoměrné stanice bude provedena instalace čidla pro měření atmosférického tlaku a teploty vzduchu. Jedná se o zařízení, které měří teplotu vzduchu a atmosférický tlak v okolí srážkoměrné stanice. Teplotní čidlo bude sloužit ke snadnému rozlišení pevných a kapalných srážek.

1.3.3 Interpretace dat a provozní náklady

Na provoz není nezbytně nutné pořizovat server a jeho programové vybavení. Provozní náklady jedné srážkoměrné stanice se skládají z plateb GSM operátorovi za přenesená data a dále z pronájmu serveru a služeb s tím spojených (datahosting). Náklady na datové přenosy prostřednictvím GPRS sítě závisí na typu použité SIM karty a počtu poslaných SMS. K tomu je však potřeba připočíst pravidelné paušální platby a platby za odeslané SMS zprávy.

Zasílání dat z měřicích zařízení je možné řešit zpoplatněným pronájmem místa na datovém serveru u dodavatele měřicích stanic nebo si nechat zasílat data zdarma na nějaký veřejně přístupný server. Data z měřicích zařízení budou přenášena na libovolně zvolený server žadatele.

Data budou na serveru v grafické a tabelární formě. Archivování a zobrazování dat bude zajištěno po celou dobu udržitelnosti projektu. Data se budou zobrazovat v povodňovém plánu a na stránkách obce. Data budou na server odesílána prostřednictvím GPRS nebo pomocí WIFI odesílány přímo na server přes internet.

Provoz a údržba měrného bodu a LVS

Zajištění provozu měřicí techniky a funkčnosti měrného bodu a LVS lze rozdělit na 2 úrovně. Základní údržba zahrnuje zejména kontrolu upevnění, stability a vizuálního stavu měrného čidla, případnou základní opravu či odstranění případných nečistot, kontrolu komunikace s měřicí stanicí a diagnostiku provozních funkcí měřicí stanice, kontrolu funkčnosti systému vyhřívání u vyhřívávaného srážkoměru (pokud je instalován), případnou výměnu baterie, kontrolu odesílání alarmových SMS, kalibraci srážkoměru, případnou úpravu nastavení stanice, posouzení měrného bodu (změny koryta, překážky v měření apod.), fotodokumentace, kontrolu stavu a funkčnosti solárního panelu, pokud je instalován. Doporučený interval základní kontroly je 1 měsíc, na základě zkušeností lze tento interval upravit podle skutečných potřeb. Minimální počet provedení základní údržby je však 2x ročně, a to na jaře po ukončeném zimním období a na podzim, kdy bude technika připravována na provoz v zimním období. Základní údržba by měla být prováděna pověřenou a zaškolenou osobou provozovatele LVS.

Další úroveň je posouzení funkční způsobilosti měrného bodu a LVS. Doporučený interval těchto servisů je 2-3 x ročně. Výsledkem tohoto servisu bude posouzení funkční

způsobilosti měrného objektu a posouzení funkční způsobilosti LVS. V rámci tohoto servisu se provádí zejména kontrola měrného bodu a technologie měření, v případě potřeby úprava nastavení měřící techniky, volba limitní hodnoty a kalibrace srážkoměrů (doporučený interval kalibrace je min. 1x ročně). V rámci posouzení funkční způsobilosti LVS se bude jednat zejména o kontrolu provázanosti měrných bodů LVS s povodňovými plány, aktuálnosti telefonních čísel, vyhodnocení poruch apod. Součástí těchto servisních opatření bude zpracování protokolů o posouzení funkční způsobilosti.

Kromě pravidelných prohlídek může dojít také k mimořádným servisům, a to zejména v případě poruchy či podstatných změn v měrném profilu, kontroly po povodních apod.

Orientační rozpočet provozních nákladů na LVS

Orientační rozpočet provozních nákladů na LVS vychází z příručky *Lokální výstražné a varovné systémy v ochraně před povodněmi*, dle které se náklady na provoz LVS skládají z měsíčních sazeb za údržbu a provoz datového serveru a nákladů na servisní práce. Pro projekty s vlastním komunikačním serverem a vizualizací měřených dat je potřeba započítat do nákladů i údržbu a provoz těchto zařízení.

1.3.4 Popis provozu lokálního výstražného systému

Měření srážek

Automatický měřicí systém bude ve standardním provozním režimu ve volitelných časových intervalech provádět měření a záznam dat ze srážkoměru a výpočet klouzavých součtů za interval 10 min, 1 hod, 6 hod a 24 hod.

Vzorové nastavení měřící techniky:

- záznam dat (srážkové sumy) v intervalu 1 minuta,
- výpočet a záznam dat klouzavého součtu srážek s dobou trvání 10 min, 1 hod, 6 hod a 24 hod,
- odeslání dat na cílový server při zaznamenané srážce v intervalu 60 min,
- při překročení nastavených limitních hodnot bude prováděno odesílání alarmových SMS zpráv,
- odesílání výstražných technologických SMS (pokles napětí baterie).

V praxi to znamená, že v případě, že není zaznamenaná srážka, měřicí systém odesílá data na cílový server 1 x za 6 hodin (jedná se pouze o technologické informace). Jakmile dojde k záznamu srážky, měřicí systém automaticky přejde do nadlimitního intervalu archivace a přenosu dat na cílový server. Současně bude prováděno odesílání alarmových SMS zpráv cílové skupině příjemců.

První úroveň limitních hodnot odpovídá srážkám, které lze předpokládat, že budou dosaženy přibližně 1x ročně. Význam těchto limitů spočívá mimo jiné i v kontrole funkčnosti měřicí techniky a přenosových tras:

- délka trvání deště 15 minut 10 mm srážky
- délka trvání deště 24 hodin 30 mm srážky

Druhá úroveň limitních hodnot již bude představovat skutečné nebezpečí:

- délka trvání deště 60 minut 30–40 mm srážky
- délka trvání deště 180 minut 50–80 mm srážky

Měřené hodnoty srážek budou doplněny o měření tlaku a teploty vzduchu.

Umístění infrastruktury

V rámci daného projektu bude pořizována následující infrastruktura:

Typ zařízení	Počet
Vysílací ústředna	1 ks
Bezdrátové hlásiče	27 ks
Reproduktory	56 ks
Srážkoměrná stanice – 200cm ²	1 ks

Níže popsaný systém má za cíl zlepšit preventivní protipovodňovou ochranu obce a varování jejích obyvatel. V obci Březina a okolí byl proveden terénní průzkum, na jehož základě bylo navrženo umístění infrastruktury, jak je popsáno v této kapitole. Při posouzení návrhu lokality pro měření srážek a typu srážkoměru bylo přihlédnuto k metodice *Lokální výstražné a varovné systémy v ochraně před povodněmi* a také ke zkušenostem obce z předchozích povodní.

Navržený měrný bod bude zohledňovat stávající hlásné profily kat. A, B a také již provozované hlásné profily kat. C s automatickým pozorováním, stejně tak stávající srážkoměrné stanice s automatickým pozorováním. Nový měrný bod LVS bude koncepčně začleněn do již stávajících pozorovaných měrných bodů, a bude tak vhodně doplňovat a rozšiřovat informace o povodňové situaci v zájmové lokalitě.

Vysílací a řídicí pracoviště

V sídle Obecního úřadu Březina bude instalováno vysílací pracoviště lokálního výstražného a varovného systému. Vysílací zařízení bude doplněno o modul napojení na zadávací pracoviště Integrovaného záchranného systému (IZS) sloužící jakožto Jednotný systém varování a informování (JSVI). Součástí vysílacího zařízení bude také modul telefonního vstupu pro urgentní spuštění varovného hlášení pověřenou osobou. Vysílací zařízení rovněž umožňuje směřovat vysílání do více skupin přijímacích hlásičů.



Umístění vysílací ústředny v budově úřadu obce Březina (žluté body znázorňují plánované hlásiče, červené body značí čísla popisná)

Přijímací část (venkovní ozvučení)

Následující tabulka a mapy přehledně shrnují umístění jednotlivých hlásičů, které budou v rámci projektu instalovány:

Obec Březina				
<i>Číslo hlásiče</i>	<i>Umístění hlásiče (adresa, č. p., lokace)</i>	<i>Vlastník</i>	<i>Typ sloupu</i>	<i>Počet reproduktorů</i>
1	Březina, č. p. 111	ČEZ	beton	2
2	Březina, č. p. 67	ČEZ	beton	1
3	Březina, č. p. 92	obec	lampa	2
4	Březina, č. p. 61	obec	lampa	2
5	Březina, č. p. 44	obec	lampa	2
6	Březina, č. p. 72	obec	lampa	2
7	Březina, č. p. 51	obec	lampa	2
8	Březina, č. p. 131	obec	lampa	1
9	Březina, č. p. 64, naproti OÚ	ČEZ	beton	3
10	Březina, č. p. 13	ČEZ	beton	2
11	Březina, č. p. 107	ČEZ	beton	2
12	Březina, č. p. 108	obec	lampa	2
13	Březina, č. p. 13, u telefonní budky	ČEZ	beton	2
14	Březina, č. p. 5	ČEZ	beton	3
15	Březina, č. p. 40	ČEZ	beton	2
16	Březina, č. p. 33	ČEZ	beton	3
17	Březina, č. p. 2	ČEZ	beton	2
18	Březina, č. p. 103	obec	lampa	2
19	Březina, č. p. 95	obec	lampa	2
20	Březina, č. p. 140	ČEZ	beton	2
21	Březina, č. p. 137	obec	lampa	2
22	Březina, č. p. 133	obec	lampa	2
23	Březina, č. p. 133	obec	lampa	2
24	Honsob, č. p. 5	ČEZ	beton	3
25	Honsob, č. p. 2	ČEZ	beton	2
26	Honsob, č. p. 1	ČEZ	beton	2
27	Honsob, č. p. 10	ČEZ	beton	2
27	Celkem			56



Rozmístění hlásičů v obci Březina – celkový náhled



Umístění hlásičů v obci Březina – detail 1 (rybník Žabakor)



Umístění hlásičů v obci Březina – detail 2



: Umístění hlásičů v obci Březina – detail 3



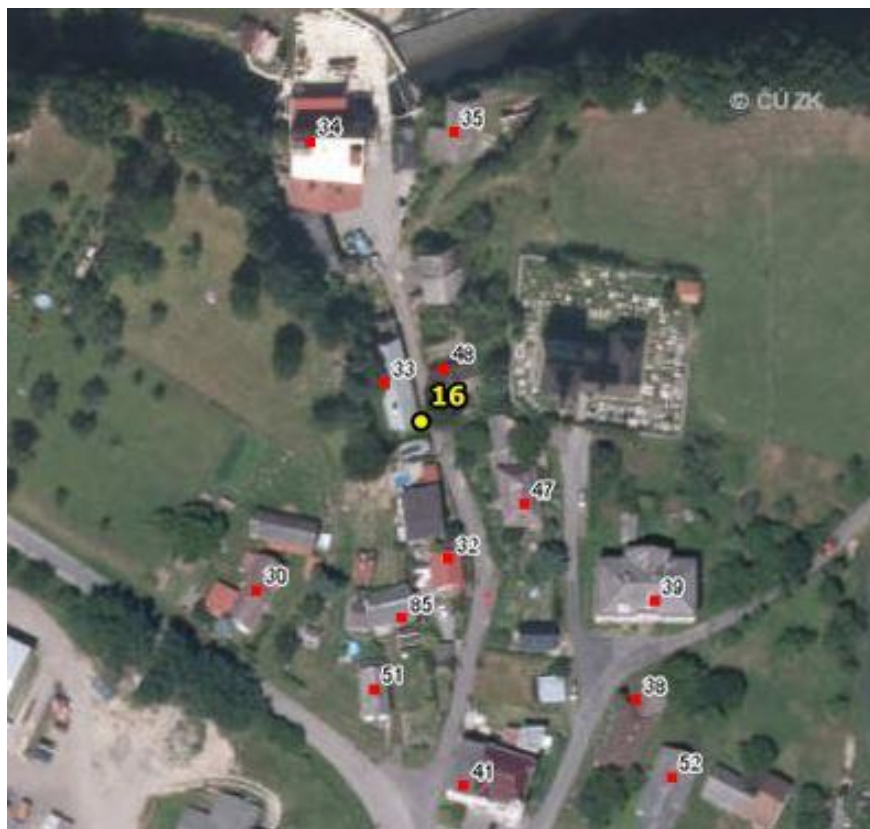
Umístění hlásičů v obci Březina – detail 4



Umístění hlásičů v obci Březina – detail 5



Umístění hlásičů v obci Březina – detail 6



Umístění hlásičů v obci Březina – detail 7



Umístění hlásičů v obci Březina – detail 8



Umístění hlásičů v obci Březina – detail 9



Umístění hlásičů v obci Březina (Honsob) – detail 10



Umístění hlásičů v obci Březina (Honsob) – detail 11

Měrné body

V současné době se na území obce Březina nenachází žádná srážkoměrná či vodoměrná stanice, která by mohla pro obec plnit funkci včasné výstrahy před povodňovou vlnou.

Vodní tok Jizera je monitorován protiproudě několika vodoměrnými stanicemi. Nejblíže obci Březina je vodoměrná stanice kategorie C (C_Svijany_Všeň), která leží cca 4 km severovýchodně od intravilánu obce. Dále se proti proudu vodního toku Jizery nachází vodoměrné stanice kategorie C (HP C2 Turnov – Sokolský ostrov, LG Turnov). Zmíněné vodoměrné stanice jsou umístěny cca 9 km severovýchodně od intravilánu obce Březina. Pro zajištění vhodné protipovodňové ochrany území bude obec využívat online přenos dat ze zmíněných měrných stanic po dohodě se správci těchto čidel. Pro potřeby místní ochrany před povodněmi je nutné se orientovat především na indikaci plošných, ale i místně ohraničených přívalových dešťů. Důležitým prvkem během realizace projektu bude instalace nové srážkoměrné stanice. Povodně z přívalových srážek již v minulosti způsobily v katastrálním území obce Březina velké škody na majetku obce i samotných obyvatel.

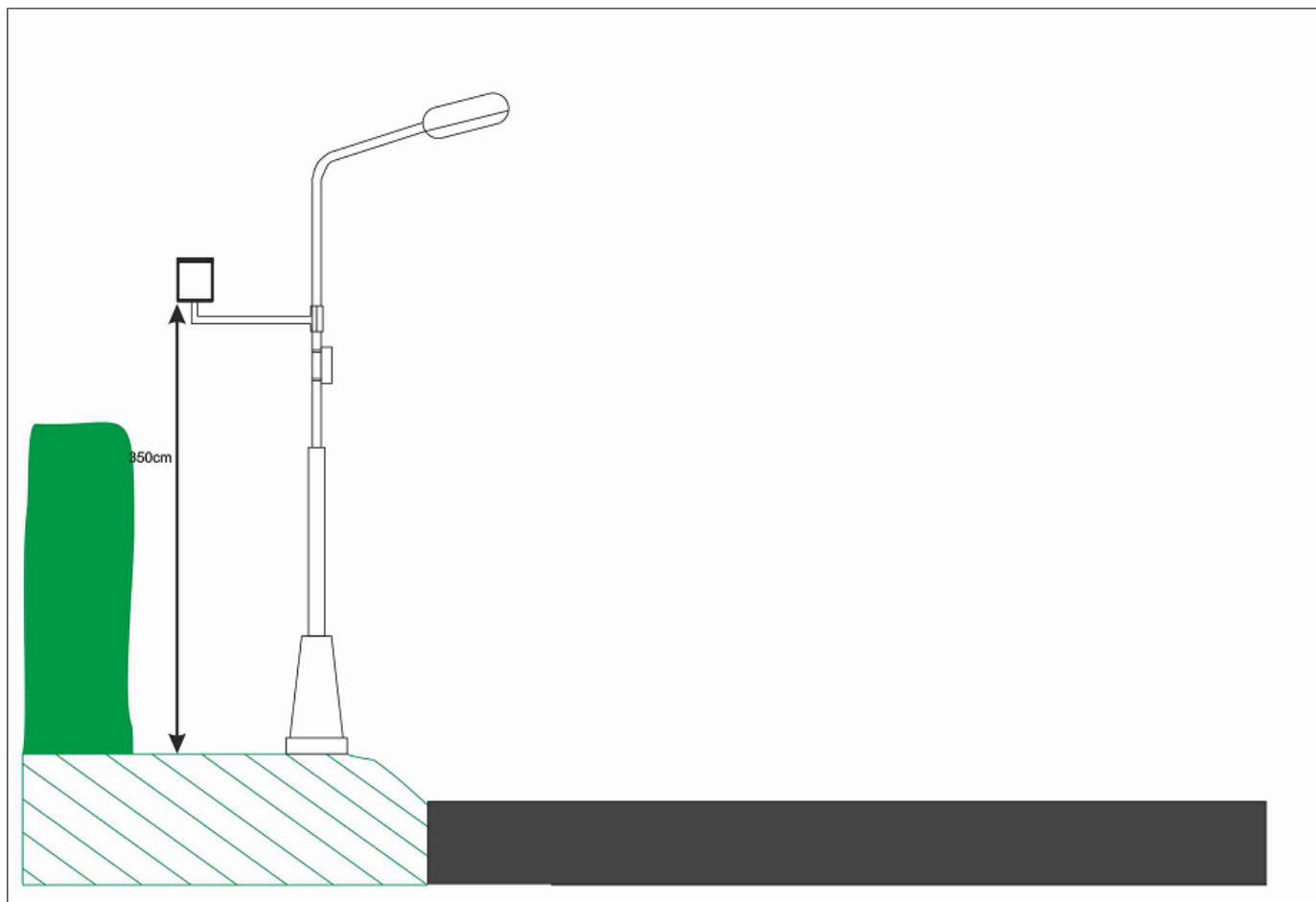
V rámci projektu dojde k tomu, že data z nově navrženého měrného bodu budou přenášena do aplikace digitálního povodňového plánu obce Březina, kde budou dostupná nejen pro povodňovou komisi, ale i pro všechny občany a další zainteresované subjekty. V povodňovém plánu se budou graficky vykreslovat data z nově instalované srážkoměrné stanice a z měrných bodů v okolí obce po dohodě se správci těchto měrných čidel. Přenos bude prováděn pomocí online odkazů na relevantní měrné body, kde jsou uvedeny aktuální srážkové úhrny a průtoky vodních toků.

Během realizace projektu dojde k instalaci nevyhřívané srážkoměrné stanice v povodí kritického bodu (č. 10401792). Srážkoměrná stanice pro využití ve vegetačním období bude umístěna na sloupu VO u č. p. 79. na okraji intravilánu obce Březina tak, aby mohla plnit funkci včasné výstrahy před hrozbou povodňové vlny z přívalových srážek. Měrné čidlo bude ke sloupu VO připevněno speciální konzolí. Srážkoměrná stanice bude umístěna tak, aby nic v okolí neovlivňovalo naměřené hodnoty.



Umístění srážkoměrné stanice na sloupu veřejného osvětlení nedaleko domu č. p. 79 v obci Březina (žluté body znázorňují plánované hlásiče, červené body značí čísla popisná)

Nevyhřívaná srážkoměrná stanice se záchytnou plochou 200 cm² bude instalována na speciální konsoly, která se přichytí na sloup veřejného osvětlení (parcela p. č. 719/2). Srážkoměrná stanice bude umístěna ve výšce 350 cm nad zemí tak, aby nemohlo dojít k její poškození vandaly.



Technické schéma instalace srážkoměrné stanice

Návrhové měrné body

V rámci přípravy projektu byla v databázi POVIS založena srážkoměrná stanice s následujícími identifikátory:

Tabulka 1: Návrhová srážkoměrná stanice v POVIS

Název srážkoměrné stanice	Identifikátor
Srážkoměr Březina	OBC535567_01S

1.4 Přehled umístění pořizovaných prvků

Prvek	Umístění	Vlastník
Vysílací ústředna	Obecní úřad Březina č. p. 82 Stavba stojí na p. č. 159	Obec Březina
Bezdrátové hlásiče	Sloupy NN a veřejného osvětlení	Sloupy NN - Energetická společnost ČEZ Sloupy veřejného osvětlení – Obec Březina
Srážkoměrná stanice	Sloup veřejného osvětlení Sloup stojí na p. č. 719/2	Sloup veřejného osvětlení - Obec Březina Parcela č. 719/2 – vlastník Středočeský kraj/ Hospodaření se svěřeným majetkem kraje Krajská správa a údržba silnic Středočeského kraje, p. o.